

Installation d'une console Behringer X-Touch Compact

Téléchargement sur le site ADB

- Rendez-vous sur la page [Download](#)
- Passer en français
- **NOTE** : le support des consoles MIDI génériques et X-Touch impose la version 2.3.6.0 minimum.

The screenshot shows the ADB website interface. At the top, there is a navigation bar with links for OSRAM, CLAYPAKY, a language dropdown set to FR, a Login button, and a yellow button for FORMATION HATHOR. Below this is a main menu with COMPAGNIE, PRODUITS, ACTUALITES, DOWNLOADS (highlighted with an orange box), SUPPORT, and CONTACTS. On the left side, a list of product-related links is shown, with FICHIERS DU LOGICIEL HATHOR highlighted in a yellow box. On the right, a yellow header reads FICHIERS DU LOGICIEL HATHOR. Below this header are two software download options, each represented by a ZIP icon and a text box: 'HATHOR 2.3.6.0 INCLUANT SUPPORT HATHOR GATE' and 'MIDI PACKAGE FOR BEHRINGER X-TOUCH'. At the bottom of the software options, the word 'ZIP' is repeated under each icon.

- Cliquer en bas à gauche sur **FICHIERS DU LOGICIEL HATHOR**

Downloads

This is a reserved document.
Veuillez accéder avec vos identifiants.

User (email)

Mot de passe

LOG-IN

[J'ai oublié mon mot de passe](#)

Je n'ai aucun accès

DEMANDE D'ACCÈS

- Entrez votre login / Mot de passe
- Sinon créez votre compte en cliquant sur demande d'accès, que vous recevez immédiatement par email.

BROCHURE PRODUIT

FICHE TECHNIQUE PRODUIT

MANUEL D'UTILISATION

GUIDE DE DÉMARRAGE

CANAUX DMX

PHOTOMÉTRIE

SYMBOLES CAD

FIRMWARE

INFORMATION SUR LA SÉCURITÉ

AUTORISATION DE MARQUER

NETWORK

HATHOR DOCUMENTATION

FICHIERS DU LOGICIEL HATHOR

FICHIERS DU LOGICIEL HATHOR

ZIP



HATHOR 2.3.6.0
INCLUANT SUPPORT
HATHOR GATE

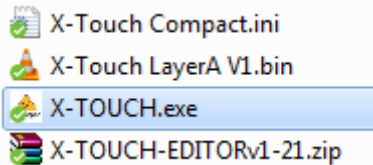
ZIP



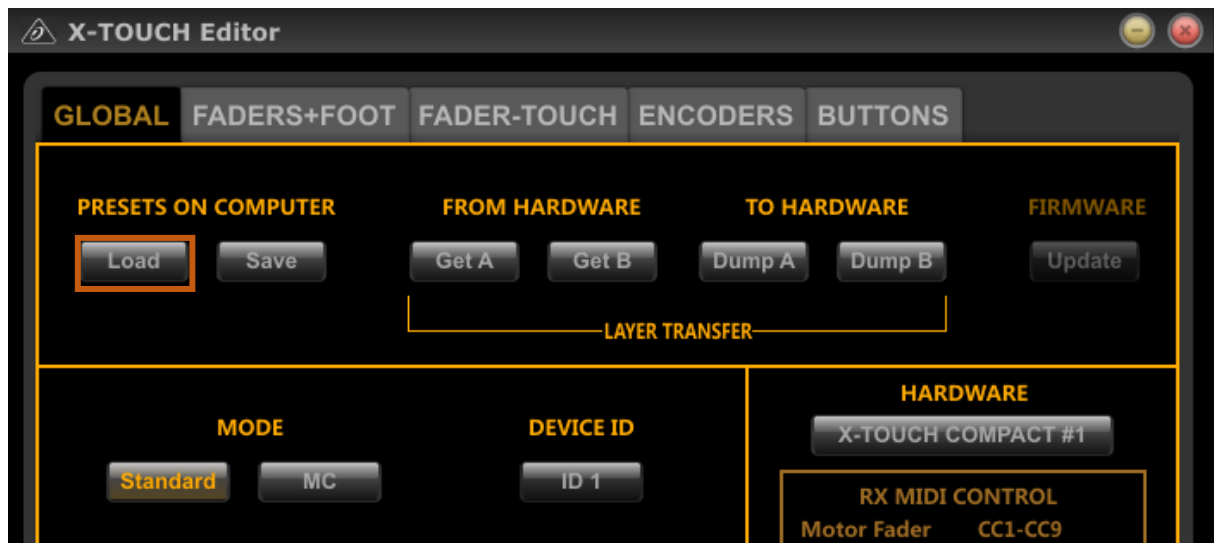
MIDI PACKAGE FOR
BEHRINGER X-TOUCH

- Sélectionner le [MIDI PACKAGE FOR BEHRINGER X-TOUCH](#) disponible pour Hathor.
- Une fois reçu, Dézipper le fichier.

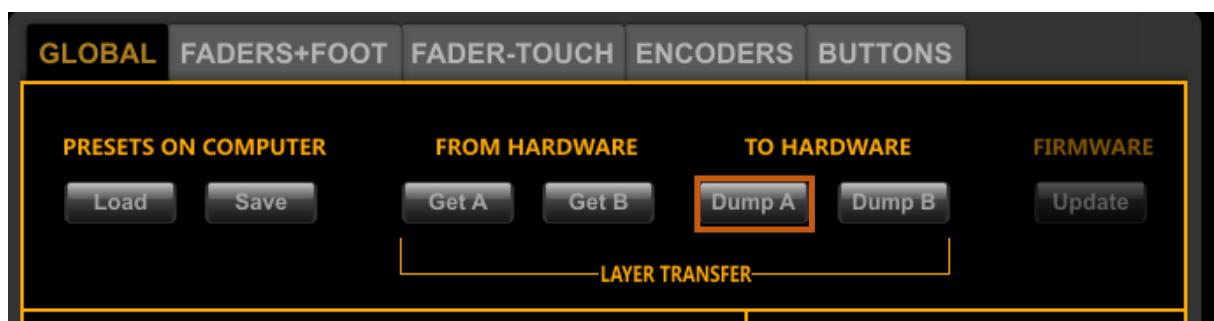
- Vous y trouverez tous les fichiers nécessaires pour installer/paramétrer les consoles Behringer X-Touch.



- **Connecter la console au PC**
- Laisser Windows connecté à Internet détecter et installer les drivers
- Installer et lancer l'éditeur X-Touch.exe

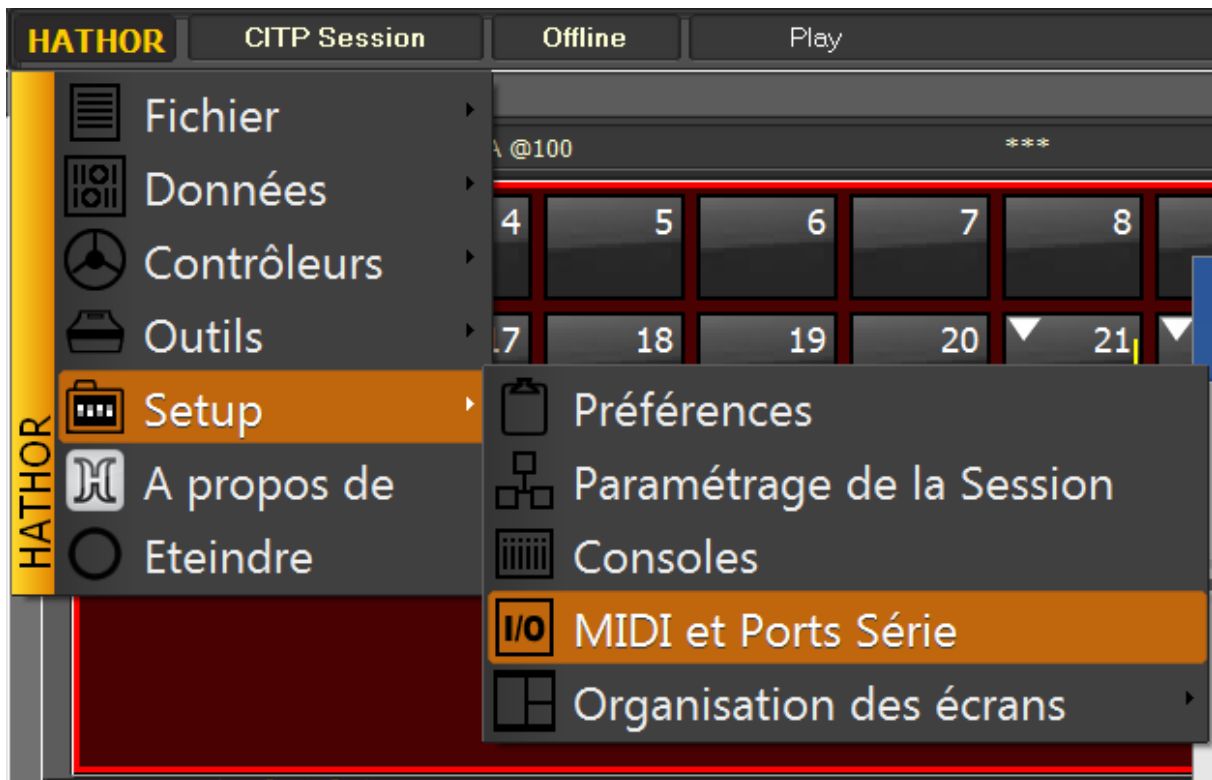


- LOAD puis naviguer vers l'emplacement où vous avez dézippé les fichiers X-Touch.
- Ouvrir le fichier X-Touch LayerA V1.bin, ce qui charge le layout dans le programme.
- Pour l'envoyer maintenant vers la console, cliquer sur DUMP A, ce qui configure les boutons et faders du Layout A :

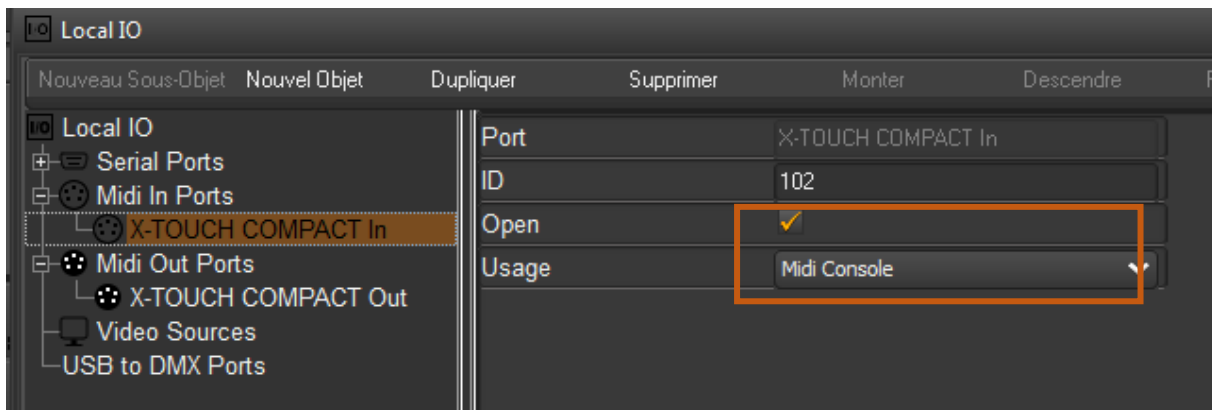


Vous devez maintenant fermer impérativement cette application avant de continuer, sinon la communication ne pourra s'effectuer avec Hathor !!

- Lancer Hathor 2.3.6.0 ou plus
- Menu Hathor / Setup / **MIDI et Ports série**

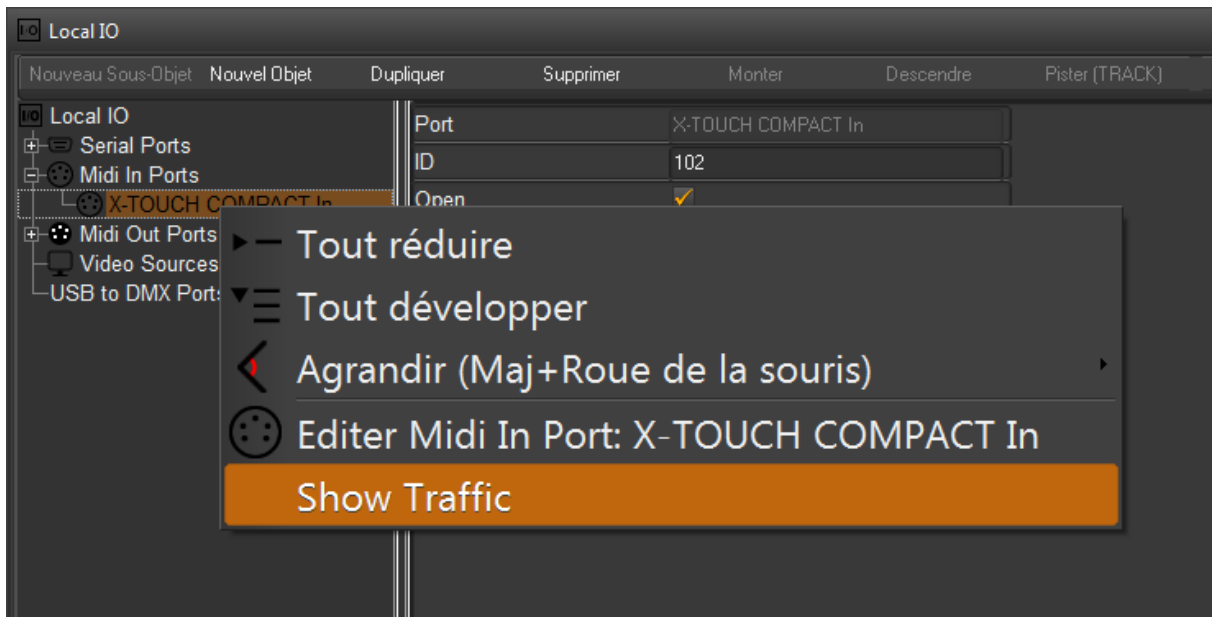


- La X-Touch doit maintenant apparaître dans le MIDI IN. Cliquez dessus.

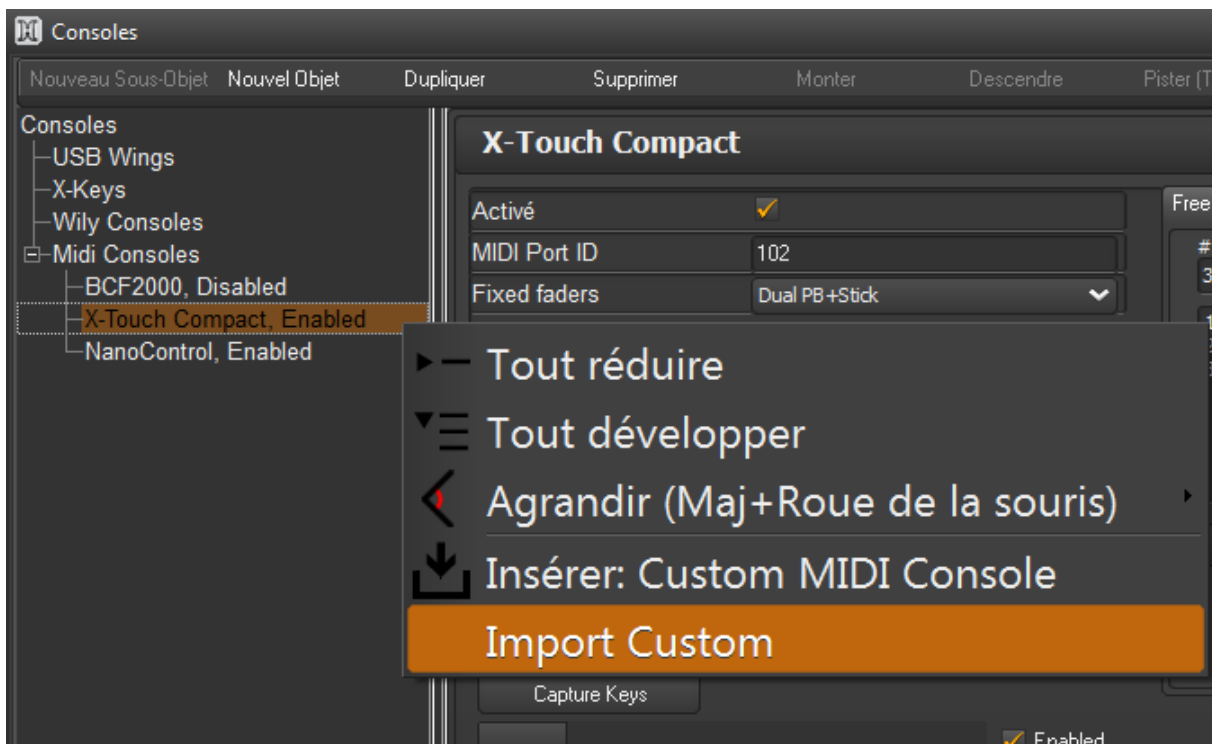


- Entrez 102 dans le champ ID
- Cochez Open et choisissez MIDI Console dans la liste en dessous
- Procédez de même pour le MIDI Out

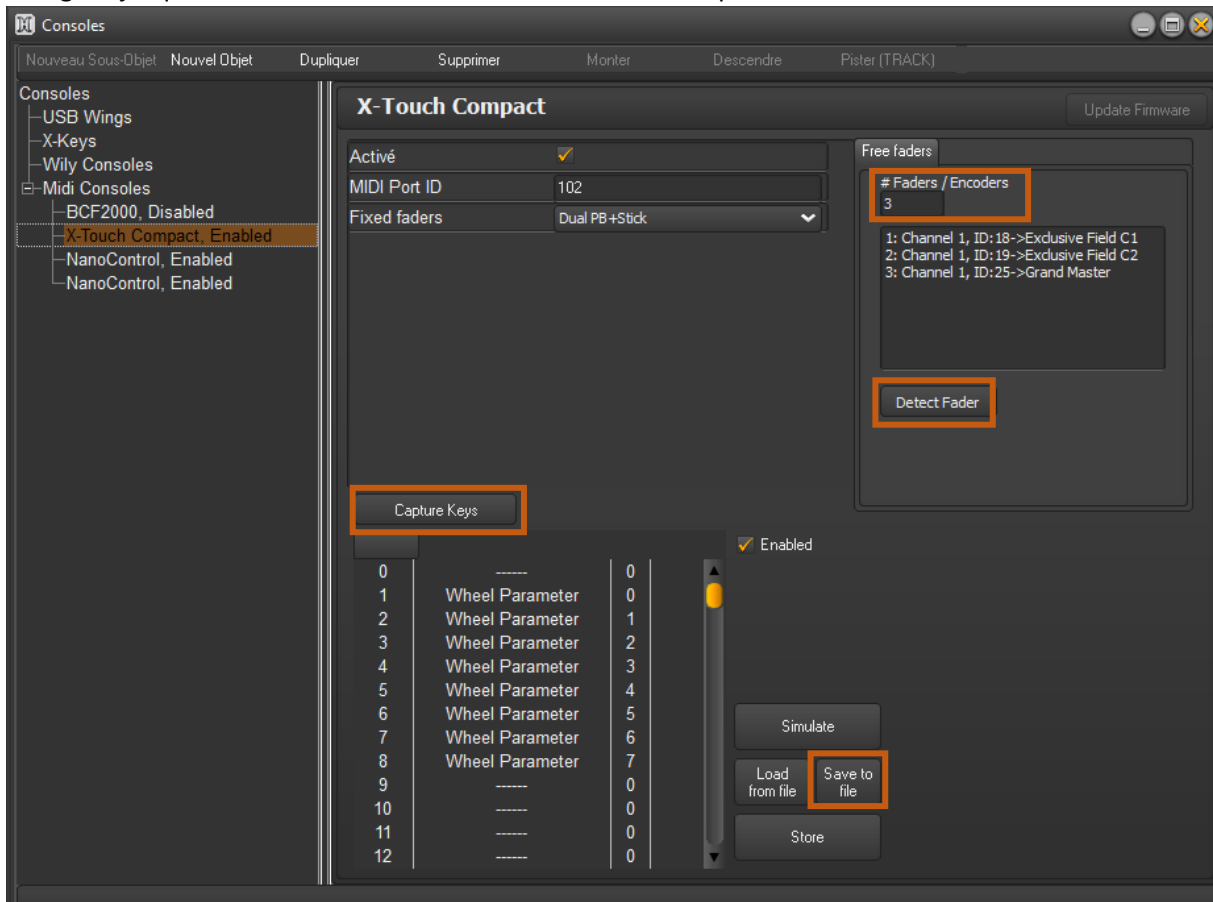
- Lors de vos tests si vous voulez vérifier les données MIDI entrantes ou sortantes, vous pouvez afficher le trafic :



- Ensuite menu Hathor / Setup / Consoles
- Dans MIDI Consoles, clic droit sur X-Touch Compact puis **Import Custom**,



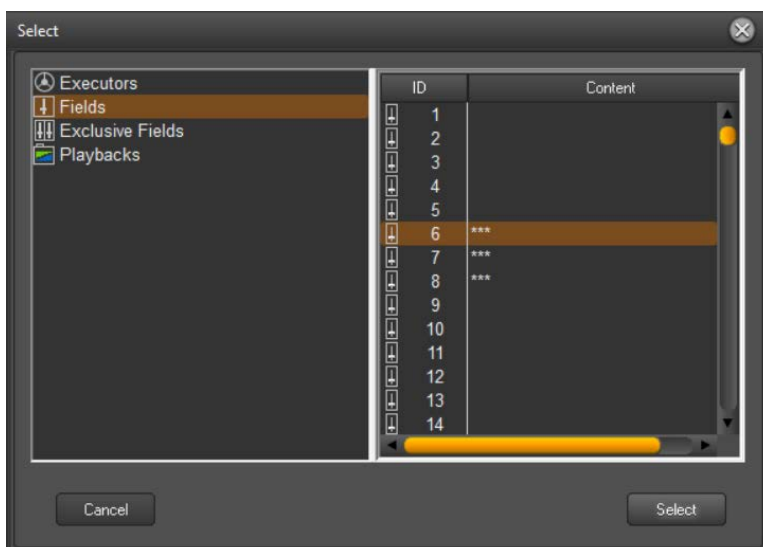
Naviguer jusqu'au dossier contenant le fichier X-Touch Compact.ini et ouvrez le.



Vous pouvez bien sûr ensuite adapter les fonctions aux boutons comme il vous plaira, en passant par **Capture Keys**, et en assignant une autre fonction.

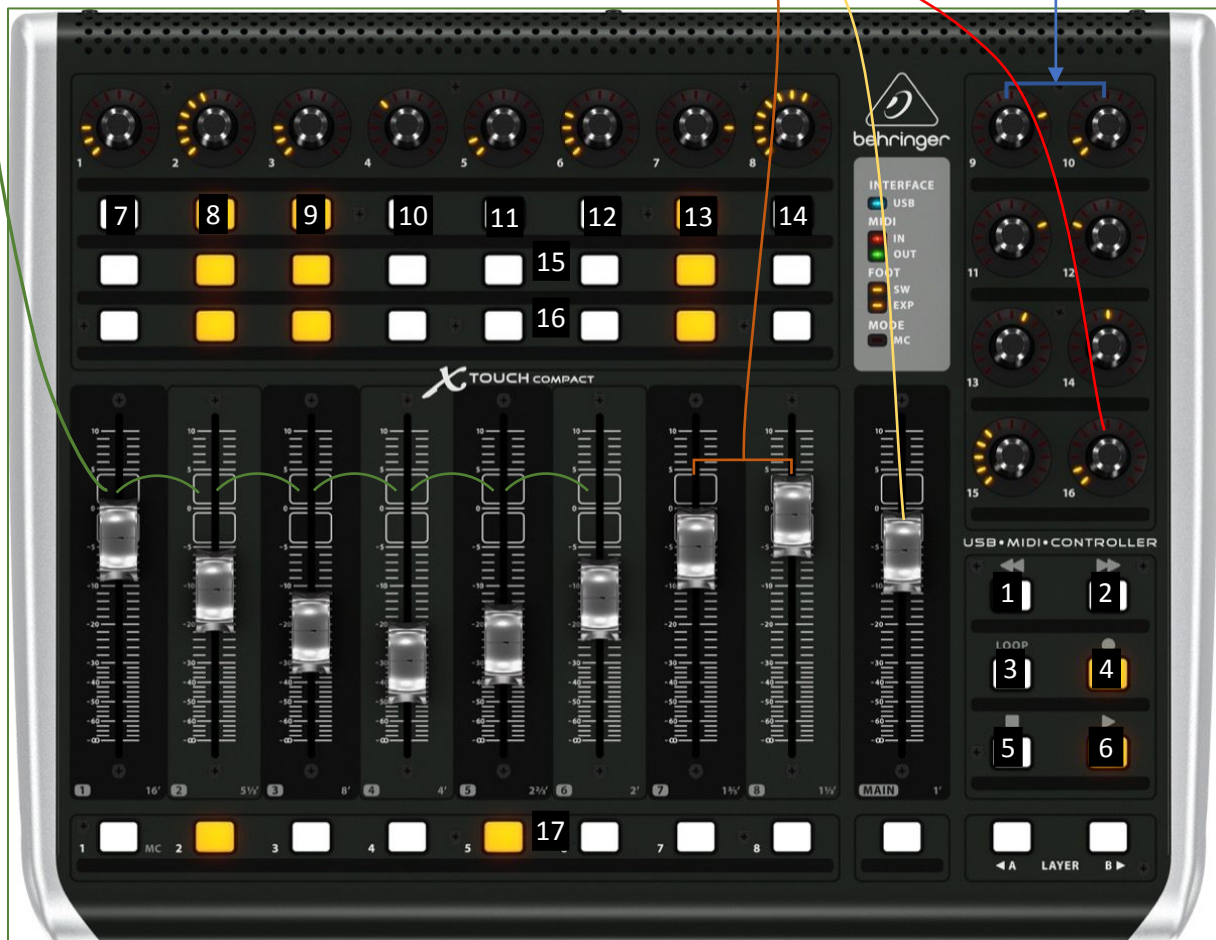
Vous pouvez changer / ajouter les fonctions des faders / encodeurs via la touche **Detect Fader**

Il suffit de changer la quantité de Free Faders dans le champ **#Faders / Encoders**, puis sélectionner une des lignes créées en dessous, bouger le fader / encodeur, enfin assignez-lui une fonction en double cliquant sur la ligne concernée.



Cette configuration affecte :

- Les faders de 1 à 6 aux fields 1 à 6 dans la Bank 1
- les 2 faders 7 et 8 au Crossfade du Playback 1.
- **Le fader 9 au réglage Intensité / Speed Control**
- les 2 premiers encodeurs du haut à droite aux Exclusive Fields C1 et C2
- **Le dernier encodeur au Grand Master**



Les touches de commande

1. SEQ-
2. SEQ+
3. FADER BANK +
4. FADER BANK -
5. PAUSE/BACK
6. GO

Les banques de paramètres

- Encodeurs cliquables
7. FOCUS
 8. COLOR
 9. BEAM
 10. PATTERN
 11. EXTRA
 12. DYNAMIC
 13. ALL
 14. HOME ALL

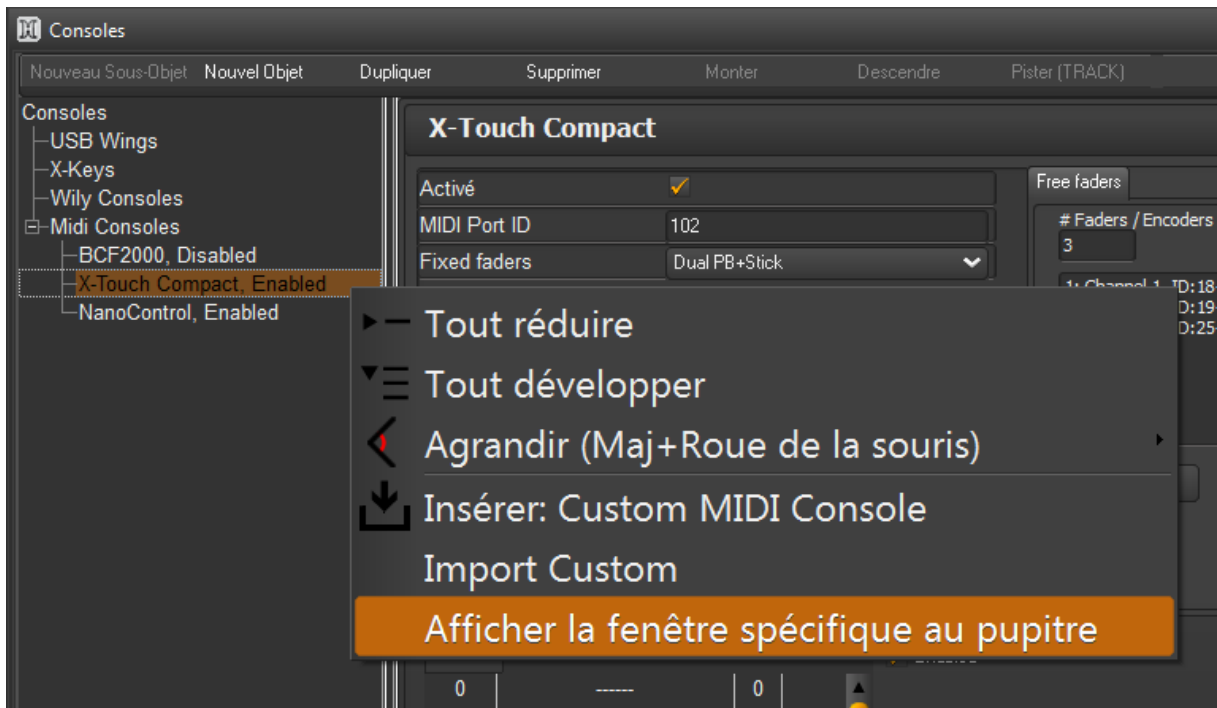
Les touches de Faders

15. ASSIGN
16. START
17. FLASH

Une fois terminée votre configuration, pensez à cliquer sur Store pour conserver ces modifications au redémarrage suivant.

Si vous devez exporter cette configuration sur d'autres PCs cliquer sur la touche **Save to File**, pour l'enregistrer sur votre disque dur ou sur une clé USB.

Enfin, il faut impérativement ouvrir la fenêtre de contrôle dédiée à cette console en faisant un clic droit sur la console concernée à gauche.



Ce qui ouvre cette fenêtre :



Que vous devez dockner dans un sous écran de votre choix.

Les affichages des paramètres correspondent aux réglages des encodeurs de 1 à 8 en haut, alloués dynamiquement en fonction de la sélection en cours.